

คู่มือ

การดำเนินงานศูนย์พิทักษ์สิทธิเด็กและสตรี
สำหรับโรงพยาบาล
สังกัดสำนักการแพทย์ กรุงเทพมหานคร

คำนำ

สถานการณ์การกระทำ ความรุนแรงต่อเด็กและสตรี เป็นปัญหาที่มีอยู่ในสังคมไทย ซึ่งนับวันจะทวีความรุนแรงมากขึ้น และมีรูปแบบที่หลากหลาย ความรุนแรงที่เกิดขึ้นนอกจากจะส่งผลกระทบต่อสภาพร่างกาย และจิตของผู้ถูกกระทำโดยตรงแล้ว ยังส่งผลกระทบต่อสภาพสังคมและเศรษฐกิจโดยรวมของประเทศ อีกทั้งเด็กที่ถูกกระทำ ความรุนแรงหรืออยู่ในสภาพแวดล้อมที่ใช้ความรุนแรงก็จะซึมซับพฤติกรรมดังกล่าว ก่อให้เกิดวัฏจักรแห่งความรุนแรงอย่างไม่มีที่สิ้นสุด

จากสภาพปัญหาข้างต้น คณะรัฐมนตรีได้มีมติ เมื่อวันที่ 29 พฤศจิกายน 2542 ให้กระทรวงสาธารณสุขดำเนินการจัดให้มีศูนย์บริการช่วยเหลือเด็กและสตรี ในภาวะวิกฤตจากความรุนแรงขึ้นในโรงพยาบาลศูนย์ / โรงพยาบาลทั่วไป รวมถึงผู้บริหารกรุงเทพมหานคร ได้เล็งเห็นความสำคัญของปัญหาการกระทำ ความรุนแรงต่อเด็กและสตรี จึงมอบนโยบายให้โรงพยาบาลในสังกัดสำนักงานการแพทย์ กรุงเทพมหานคร ทั้ง 9 แห่ง จัดตั้งศูนย์พิทักษ์สิทธิเด็กและสตรีขึ้น เพื่อให้ความช่วยเหลือเด็กและสตรีที่ถูกกระทำ ความรุนแรงแบบครบวงจร โดยทีมสหวิชาชีพ ตั้งแต่ปี พ.ศ.2541 และเปิดให้บริการครบ ทั้ง 9 แห่ง ในปี พ.ศ.2546

คู่มือการดำเนินงานศูนย์พิทักษ์สิทธิเด็กและสตรีของโรงพยาบาลสังกัดสำนักงานการแพทย์ กรุงเทพมหานคร ได้ปรับปรุงมาจากคู่มือการดำเนินงานฯ ของโรงพยาบาลในสังกัดสำนักงานการแพทย์ ทั้ง 9 แห่ง และคู่มือแนวทางปฏิบัติเพื่อช่วยเหลือเด็กและสตรีที่ถูกกระทำ ความรุนแรงของกระทรวงสาธารณสุข เพื่อให้เหมาะสมและสอดคล้องกับการดำเนินงานในปัจจุบัน

สารบัญ

	หน้า
บทนำ	1
แผนภูมิขั้นตอนการดูแลช่วยเหลือผู้รับบริการ	2
การดำเนินงานศูนย์พิทักษ์สิทธิเด็กและสตรีของโรงพยาบาลในสังกัดสำนักงานแพทย์	3
- วัตถุประสงค์	4
- พันธกิจ	4
- ขอบเขต	4
- นิยามศัพท์	4
- บทบาทหน้าที่	6
- บทบาทของทีมสหวิชาชีพ	8
ปัญหาและอุปสรรคในการดำเนินงาน	10
ภาคผนวก	
- แบบรายงานสถิติผู้รับบริการศูนย์พิทักษ์สิทธิเด็กและสตรี สำนักงานแพทย์	
- แบบบันทึกข้อมูลการช่วยเหลือเด็กและสตรีที่เข้ารับบริการศูนย์พิทักษ์สิทธิเด็กและสตรี	

บทนำ

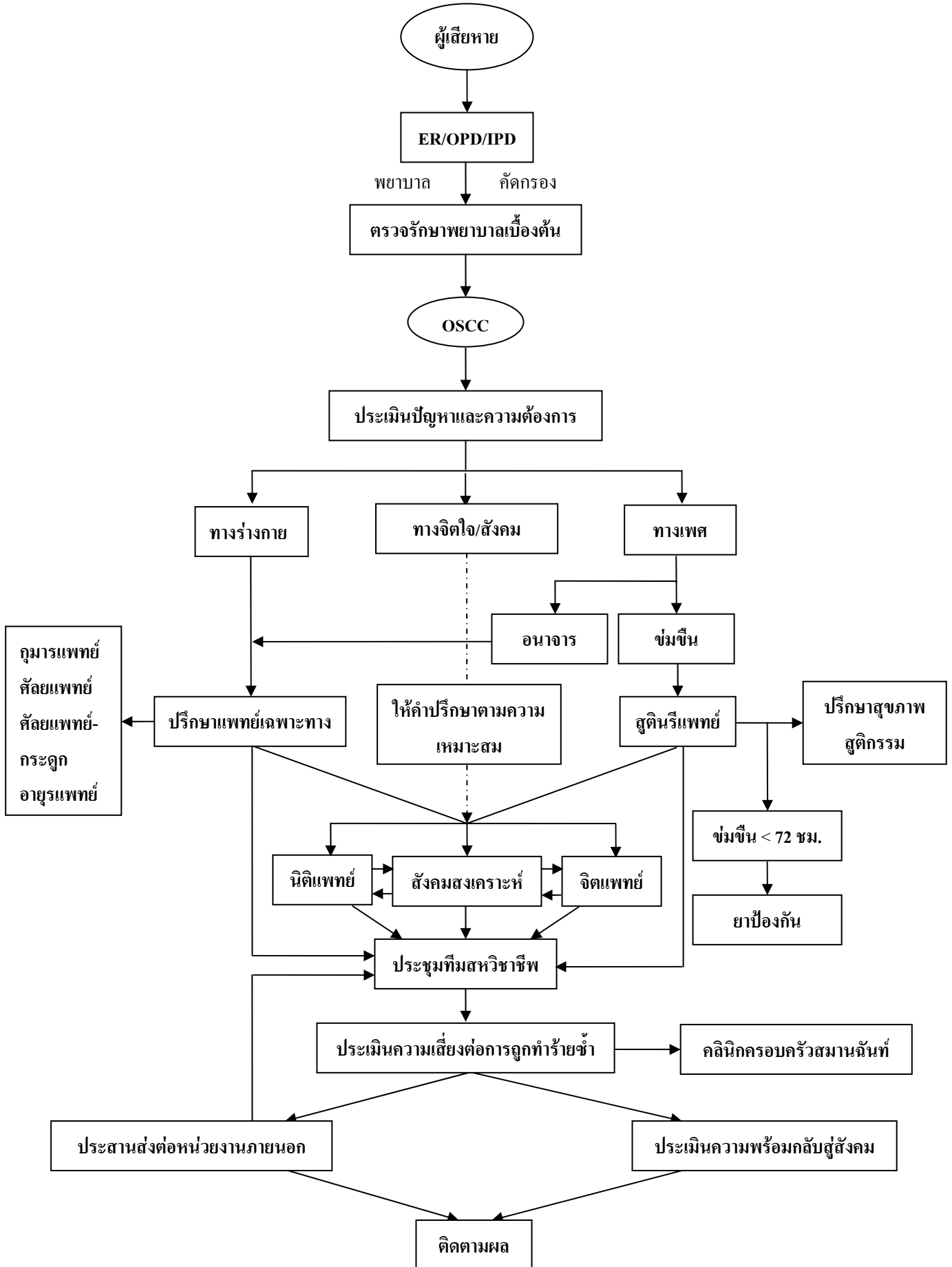
ความเป็นมาของศูนย์พิทักษ์สิทธิเด็กและสตรีของโรงพยาบาลในสังกัดสำนักงานการแพทย์ กรุงเทพมหานคร

ปัญหาความรุนแรงต่อเด็กและสตรีเป็นปัญหาที่เกิดขึ้นในทุกประเทศทั่วโลก รวมทั้งในประเทศไทย และนับวันจะทวีความรุนแรงมากขึ้น ซึ่งผู้บริหารกรุงเทพมหานครได้เล็งเห็นความสำคัญ รวมถึงมติคณะรัฐมนตรี เมื่อวันที่ 29 มิถุนายน 2542 ให้โรงพยาบาลทั่วไปจัดตั้งศูนย์บริการช่วยเหลือเด็กและสตรี ในภาวะวิกฤตจากความรุนแรง จึงมอบนโยบายให้หน่วยงานในสังกัดกรุงเทพมหานครมีส่วนร่วมในการป้องกันและแก้ไขปัญหาความรุนแรง ตามภารกิจที่หน่วยงานนั้น ๆ มีส่วนเกี่ยวข้อง และมีการบูรณาการร่วมกันทั้งสำนักงานการแพทย์ สำนักอนามัย สำนักพัฒนาสังคม สำนักการศึกษา และสำนักงานเขต ทั้ง 50 เขต โดยในส่วนของสำนักงานการแพทย์ ได้มอบให้โรงพยาบาลในสังกัดทั้ง 9 แห่ง จัดตั้งศูนย์พิทักษ์สิทธิเด็กและสตรีขึ้น เพื่อให้ความช่วยเหลือแก่เด็กและสตรีที่ถูกกระทำความรุนแรงตลอด 24 ชั่วโมง โดยมีลักษณะการให้บริการ แบ่งเป็น 4 ด้าน ได้แก่

1. ด้านการป้องกัน
2. ด้านการรักษา
3. ด้านการฟื้นฟู
4. ด้านการติดตามประเมินผล

โดยสร้างรูปแบบการให้บริการที่มีความละเอียดอ่อน เป็นมิตร มีความเป็นส่วนตัว การรักษาความลับ และเข้าถึงบริการได้ตลอด 24 ชั่วโมง ซึ่งหากโรงพยาบาลในสังกัดสำนักงานการแพทย์ทุกแห่งสามารถดำเนินงานบริการได้ตามรูปแบบดังกล่าว ก็จะเป็นที่พึงให้แก่เด็กและสตรีที่ถูกกระทำความรุนแรงได้อย่างแท้จริง

แผนภูมิขั้นตอนการดูแลช่วยเหลือผู้ป่วย



**การดำเนินงานศูนย์พิทักษ์สิทธิเด็กและสตรี
ของโรงพยาบาลในสังกัดสำนักงานการแพทย์ กรุงเทพมหานคร**

โครงสร้างของศูนย์พิทักษ์สิทธิเด็กและสตรี (One Stop Crisis Center: OSCC)

- 1. คณะกรรมการบริหารศูนย์พิทักษ์สิทธิเด็กและสตรี (ระดับสำนัก) ประกอบด้วย**
 - 1.1 ผู้อำนวยการสำนักงานการแพทย์
 - 1.2 รองผู้อำนวยการสำนักงานการแพทย์
 - 1.3 ผู้ช่วยผู้อำนวยการวิทยาลัยแพทยศาสตร์กรุงเทพมหานครและวชิรพยาบาล
 - 1.4 รองผู้อำนวยการโรงพยาบาล (ฝ่ายการแพทย์)
 - 1.5 ผู้อำนวยการโรงพยาบาลขนาดเล็ก
 - 1.6 ผู้อำนวยการกองวิชาการ
 - 1.7 หัวหน้าภาควิชาจิตเวชศาสตร์ วิทยาลัยแพทยศาสตร์กรุงเทพมหานครและวชิรพยาบาล
 - 1.8 หัวหน้าภาควิชาเวชศาสตร์ป้องกันและสังคม วิทยาลัยแพทยศาสตร์กรุงเทพมหานครและวชิรพยาบาล
 - 1.9 หัวหน้ากลุ่มงานอนามัยชุมชน
 - 1.10 หัวหน้าฝ่ายแผนงาน กองวิชาการ
- 2. คณะกรรมการศูนย์พิทักษ์สิทธิเด็กและสตรี (ระดับโรงพยาบาล) ประกอบด้วย**
 - 2.1 ผู้อำนวยการโรงพยาบาล
 - 2.2 รองผู้อำนวยการโรงพยาบาล (ฝ่ายการแพทย์)
 - 2.3 รองผู้อำนวยการโรงพยาบาล (ฝ่ายบริหาร)
 - 2.4 หัวหน้าฝ่ายวิชาการ (ถ้ามี)
 - 2.5 หัวหน้าฝ่ายการพยาบาล
 - 2.6 หัวหน้ากลุ่มงาน / ภาควิชาอายุรกรรม (ถ้ามี)
 - 2.7 หัวหน้ากลุ่มงาน / ภาควิชาศัลยกรรม (ถ้ามี)
 - 2.8 หัวหน้ากลุ่มงาน / ภาควิชาศัลยกรรมกระดูก (ถ้ามี)
 - 2.9 หัวหน้ากลุ่มงาน / ภาควิชาสูติ – นรีเวช (ถ้ามี)
 - 2.10 หัวหน้ากลุ่มงาน / ภาควิชากุมารเวชกรรม (ถ้ามี)
 - 2.11 หัวหน้ากลุ่มงานเวชศาสตร์ฉุกเฉิน / เวชปฏิบัติทั่วไป (ถ้ามี)
 - 2.12 หัวหน้ากลุ่มงานผู้ป่วยนอก (ถ้ามี)
 - 2.13 หัวหน้ากลุ่มงานผู้ป่วยใน (ถ้ามี)
 - 2.14 หัวหน้ากลุ่มงานอนามัยชุมชน / เวชศาสตร์ป้องกันและสังคม
 - 2.15 นักสังคมสงเคราะห์
 - 2.16 กลุ่มงาน / ภาควิชา / เจ้าหน้าที่อื่น ๆ ที่เกี่ยวข้อง

โครงการศูนย์พิทักษ์สิทธิเด็กและสตรี

วัตถุประสงค์

1. เพื่อเป็นศูนย์ประสานงานของโรงพยาบาล ในการให้ความช่วยเหลือผู้ป่วยเด็กและสตรีที่ถูกกระทำ ความรุนแรงทั้งทางด้านร่างกาย จิตใจ และ/หรือถูกล่วงละเมิดทางเพศ
2. เพื่อให้บริการช่วยเหลือเด็กและสตรีที่ได้รับความรุนแรงทั้งทางด้านร่างกาย จิตใจ และทางเพศ ตลอด 24 ชั่วโมง และพัฒนารูปแบบการให้ความช่วยเหลือที่มีประสิทธิภาพ
3. เพื่อสร้างเครือข่ายการดำเนินงาน / ประสานงาน รับ – ส่งต่อ ขอรับความช่วยเหลือจากหน่วยงาน ทั้งภาครัฐและเอกชน
4. เพื่อเป็นแหล่งให้ข้อมูลความรู้แก่ประชาชน บุคลากรและหน่วยงานทั้งภายในและภายนอกสังกัด สำนักรแพทย์

พันธกิจ

มุ่งมั่นที่จะให้การช่วยเหลือผู้ป่วยเด็ก สตรีและคนในครอบครัว ที่ถูกกระทำรุนแรงอย่างมีมาตรฐาน ปลอดภัย ด้วยความอ่อนโยน เป็นมิตรโดยทีมสหวิชาชีพ และให้การดูแลต่อเนื่องเพื่อป้องกันการเกิด ความรุนแรงซ้ำโดยการประสานงานเครือข่ายที่มีประสิทธิภาพ

ขอบเขต

ให้การช่วยเหลือผู้ป่วยเด็ก สตรี และคนในครอบครัวที่ถูกกระทำรุนแรงทั้งทางด้านร่างกาย / จิตใจ / เพศ / ถูกทอดทิ้ง ที่มารับบริการในโรงพยาบาลสังกัดสำนักการแพทย์ ตลอดจนถึงติดตามช่วยเหลืออย่างต่อเนื่องที่บ้านและชุมชนในรายชื่อจำเป็น รวมทั้งการปรับเปลี่ยนพฤติกรรมปัญหาในครอบครัว

นิยามศัพท์

1. ศูนย์พิทักษ์สิทธิเด็กและสตรี หมายถึง หน่วยบริการที่ให้ความช่วยเหลือแก่เด็กและสตรีที่ถูกกระทำ ความรุนแรงทางด้านร่างกาย จิตใจ และเพศ ที่จัดตั้งขึ้นในโรงพยาบาลสังกัดสำนักการแพทย์ กรุงเทพมหานคร โดยทีมสหวิชาชีพให้ความช่วยเหลือตลอด 24 ชั่วโมง ในรูปแบบให้บริการจุดเดียวเบ็ดเสร็จ (One Stop Crisis Center)
2. เด็ก หมายถึง บุคคลที่มีอายุต่ำกว่า 18 ปีบริบูรณ์ ไม่รวมถึงผู้บรรลุนิติภาวะด้วยการสมรส (ตามพระราชบัญญัติคุ้มครองเด็ก พ.ศ.2546)
3. สตรี หมายถึง หญิงที่มีอายุตั้งแต่ 18 ปีขึ้นไป รวมถึงผู้บรรลุนิติภาวะด้วยการสมรส
4. การกระทำรุนแรง แบ่งออกเป็น 4 ประเภท ได้แก่
 - 4.1 การกระทำรุนแรงทางด้านร่างกาย หมายถึง การถูกกระทำโดยใช้กำลัง และ/หรืออุปกรณ์ใด ๆ เป็นอาวร้ายร่างกายอย่างรุนแรง มีผลทำให้ร่างกายได้รับบาดเจ็บ

4.2 การกระทำรุนแรงทางด้ายจิตใจ หมายถึง การกระทำทางจิตใจที่มีผลให้ผู้ถูกกระทำได้รับความกระทบกระเทือนด้านจิตใจ หรือสิทธิเสรีภาพ ได้แก่ การทอดทิ้ง การดูถูกเหยียดหยาม ช่มชู้ ดุด่า และบังคับกักขัง หน่วงเหนี่ยว

4.3 การกระทำรุนแรงทางเพศ หมายถึง การกระทำทางเพศที่มีผลให้ผู้ถูกกระทำได้รับความเสียหายทางเพศ ได้แก่ การถูกข่มขืน ถูกฉ้อฉล ถูกอนาจาร ถูกคุกคามทางเพศ หรือบังคับให้ค้าประเวณี

4.4 การทอดทิ้ง (Neglect) หมายถึง การได้รับการดูแลเอาใจใส่ และคุ้มครองเด็กอย่างเหมาะสมเพียงพอ ซึ่งผู้ปกครองต้องไม่กระทำการดังต่อไปนี้

4.4.1 ทอดทิ้งไว้ในสถานรับเลี้ยงเด็กหรือสถานพยาบาลหรือไว้กับบุคคลรับจ้างเลี้ยงเด็กหรือที่สาธารณะ

4.4.2 ละทิ้งเด็กโดยไม่จัดให้มีการป้องกันดูแลสวัสดิภาพหรือให้การเลี้ยงดูที่เหมาะสม

4.4.3 งดใจหรือละเลยไม่ให้งานจำเป็นแก่การดำรงชีวิตหรือสุขอนามัยจนน่าจะเกิดอันตรายแก่กายหรือจิตใจของเด็ก

4.4.4 ปฏิบัติต่อเด็กในลักษณะที่เป็นการขัดขวางการเจริญเติบโตหรือพัฒนาการของเด็ก

4.4.5 ปฏิบัติต่อเด็กในลักษณะการเลี้ยงดูโดยมิชอบ

5. การทารุณกรรมในเด็ก หมายถึง การกระทำหรือละเว้นการกระทำด้วยประการใด ๆ จนเป็นเหตุให้เด็กเสื่อมเสียเสรีภาพหรือเกิดอันตรายแก่ร่างกายหรือจิตใจ การกระทำผิดทางเพศต่อเด็ก การใช้เด็กให้กระทำหรือประพฤตินลักษณะที่น่าจะเป็นอันตรายแก่ร่างกายหรือจิตใจหรือขัดต่อกฎหมายหรือศีลธรรมอันดี ทั้งนี้ไม่ว่าเด็กจะยินยอมหรือไม่ก็ตาม (พระราชบัญญัติคุ้มครองเด็ก พ.ศ.2546 (มาตรา 4))

6. ความรุนแรงต่อสตรี หมายถึง การกระทำใด ๆ ซึ่งเป็นผลหรืออาจจะเป็นผลให้เกิดการทำร้ายทางร่างกาย ทางเพศ หรือทางจิตใจ เป็นผลให้เกิดความทุกข์ทรมานแก่สตรี รวมทั้งการขู่ข่มขู่ คุกคาม กีดกันเสรีภาพ ทั้งในที่สาธารณะและในชีวิตส่วนตัว (ปฏิญญาว่าด้วยการขจัดความรุนแรงต่อสตรี 2536: 2 จากที่ประชุมสมัชชาใหญ่แห่งสหประชาชาติ เมื่อวันที่ 20 ธันวาคม 2536)

โดยสรุปการกระทำรุนแรง หมายถึง การทำให้บุคคลได้รับอันตรายหรือเสี่ยงต่ออันตรายทั้งทางร่างกาย จิตใจ พัฒนาการ สังคม สิทธิเสรีภาพ ที่เกิดได้ต่อเด็ก สตรีและครอบครัว รวมทั้งศักดิ์ศรีความเป็นมนุษย์ไม่ว่าที่ส่วนตัวหรือในที่สาธารณะ

บทบาทหน้าที่

1) แพทย์ / จิตแพทย์ มีหน้าที่ประเมินสภาพความเสียหายทั้งด้านร่างกายและจิตใจ บำบัดรักษา ผู้ป่วยเด็กและสตรีที่ถูกกระทำรุนแรง และรายงานสรุปผลการประเมินสภาพร่างกายและจิตใจของผู้ป่วย โดย เข้าร่วมประชุมทีมสหวิชาชีพ

1.1 รายงานประวัติการทารุณกรรม ผลการบาดเจ็บ ความรุนแรงของการบาดเจ็บ

1.2 บันทึกการบาดเจ็บบนแผนที่ร่างกาย (รอยกัด ถูกแทง ฉีกขาด รอยบาด / ตัด รอยไหม้ เลือดออก ข้อเคลื่อน กระดูกหัก)

1.3 แผนการรักษา การส่งต่อ และการออกจากโรงพยาบาล

1.4 การเขียนรายงานไม่ควรไว้ความคิดเห็นหรือความรู้สึกส่วนตัวของผู้รายงาน

1.5 ถ้าจำเป็นต้องยกตัวอย่างให้ใช้คำพูดของเด็กหรือผู้ถูกกระทำ

1.6 สภาวะทางด้านพฤติกรรม จิตใจ อารมณ์ และปฏิกิริยาของเด็ก สตรี ตั้งแต่แรกจนจำหน่าย

1.7 บันทึกรหัสโรคตาม ICD 10

X93 = Assault by Handgun Discharge

X99 = Assault by Sharp Object

X00 = Assault by Blunt Object

X04 = Assault by Bodily Force

X05 = Sexual Assault by Bodily Force

X06 = Neglect and Abandonment

X07 = Other Maltreatment Syndromes

Include: Mental Cruelty; Physical Abuse

Sexual Abuse: Torture

2) พยาบาล / พยาบาลให้คำปรึกษา

2.1 คัดกรองด้านร่างกาย ให้การพยาบาลตามสภาพปัญหาของผู้ป่วย

2.2 ด้านจิตใจ ประเมินสภาพผู้ป่วยว่ามีภาวะวิกฤตด้านจิตใจหรือไม่ และให้การดูแลช่วยเหลือตามสภาพจิตใจ ส่งปรึกษาจิตแพทย์ในรายที่มีปัญหารุนแรง

2.3 ให้คำปรึกษา Counseling เพื่อเจาะเลือดตรวจ HIV, VDRL ในกลุ่มเสี่ยง

2.4 ประเมินความเสี่ยงต่อการถูกกระทำรุนแรงซ้ำ และให้การดูแลป้องกัน

2.5 ประสานงานกับหน่วยงานที่เกี่ยวข้องและทีมสหวิชาชีพภายในและภายนอกโรงพยาบาลในการให้ความช่วยเหลือ

2.6 แจ้งคณะกรรมการศูนย์พิทักษ์สิทธิเด็กและสตรี ของโรงพยาบาลให้รับทราบ เพื่อดำเนินการช่วยเหลืออย่างต่อเนื่องในรายที่มีปัญหาซับซ้อน

3) นักสังคมสงเคราะห์ / ผู้ให้คำปรึกษา มีหน้าที่

3.1 การค้นหาและรวบรวมข้อเท็จจริงทางด้านสังคม สัมภาษณ์ผู้ป่วย ถ้ากรณีผู้ถูกกระทำเป็นเด็ก ให้สัมภาษณ์บิดา มารดา หรือผู้ปกครอง เพื่อประเมินสภาพปัญหาและข้อมูลที่แท้จริง.

3.2 วินิจฉัยทางสังคม (Social Diagnosis) เมื่อได้ข้อมูลรายละเอียดทั้งหมดแล้วจะต้องให้ความเห็นถึงสาเหตุ วางแผนและแนวทางการช่วยเหลือ

3.3 ประเมินสภาพปัญหาของผู้ป่วยเกี่ยวกับสภาพครอบครัว เศรษฐกิจ สังคม พร้อมให้การช่วยเหลือ เช่น ค่าเดินทาง อาหาร นมผง เครื่องนุ่งห่ม และอื่น ๆ ตามแต่กรณี

3.4 ช่วยเหลือด้านสวัสดิการสังคม (Social Welfare): ค่ารักษาพยาบาล ของอุปโภค – บริโภค อาชีพ และเงินทุน ฯลฯ

3.5 บำบัดฟื้นฟูครอบครัว เพื่อลดภาวะความเครียด และผลกระทบที่เกิดจากการถูกทำร้าย และฟื้นฟูความสัมพันธ์ในครอบครัว การส่งเสริมสนับสนุนครอบครัวให้มีส่วนร่วมในการบำบัดฟื้นฟูผู้ถูกกระทำ รวมถึงความเครียดที่เกิดจากปัญหาครอบครัว เศรษฐกิจและสังคม

3.6 สนับสนุนช่วยเหลือทางด้านจิตใจและสังคม ดำเนินการช่วยเหลือประสานงานกับหน่วยงานที่เกี่ยวข้อง เพื่อให้ความช่วยเหลือผู้ป่วยรายที่มีปัญหาไม่สามารถอยู่ร่วมกับครอบครัวได้ ในการวิกฤตอาจแยกชั่วคราวโดยหาที่พักชั่วคราวให้ และประเมินเพื่อหาแนวทางป้องกัน หรือถ้าไม่สามารถอยู่ร่วมกับครอบครัวต่อไปได้อาจต้องหาที่พักภาวะให้

3.7 เยี่ยมโรงเรียนกรณีเด็กถูก Sexual Abuse จำเป็นต้องมีการเตรียมโรงเรียน ครู และเพื่อน เพื่อมิให้เด็กได้รับความกระทบกระเทือนทางจิตใจ และสามารถเข้าโรงเรียนตามปกติ

3.8 การปฏิบัติงานเป็นผู้ปฏิบัติหน้าที่ตามกฎหมาย ป.วิอาญา เพื่อให้การช่วยเหลือฟื้นฟูผู้ป่วยเด็ก

3.9 การปฏิบัติงานเป็นพนักงานเจ้าหน้าที่ตามพระราชบัญญัติคุ้มครองเด็ก

3.10 ประสานงานทั้งภายในและภายนอก เพื่อให้ผู้ป่วยสามารถดำเนินชีวิตอยู่ในสังคมได้ เช่น การหาครอบครัวอุปถัมภ์ และการฟื้นฟูสภาพจิตใจระยะยาว รวมทั้งการดูแลเด็กเพื่อความเป็นอยู่ที่ดีแก่เด็ก

3.11 ส่งต่อและติดตามการป้องกันการถูกกระทำซ้ำ

(กรณีไม่มีนักสังคมสงเคราะห์ ให้พยาบาลวิชาชีพทำหน้าที่แทน)

4) นักจิตวิทยา มีหน้าที่

4.1 ตรวจทางด้านจิตวิทยา

- สถิติปัญญา
- บุคลิกภาพ
- ปัญหาทางอารมณ์จิตใจ

4.2 บำบัดฟื้นฟูทางจิตวิทยา

- ประเมินสถานภาพทางอารมณ์จิตใจ

4.3 ให้การช่วยเหลือทางด้านจิตวิทยาเพื่อฟื้นฟูทางด้านอารมณ์จิตใจ และบุคลิกภาพ

บทบาทของทีมสหวิชาชีพ

การทำงานแบบทีมสหวิชาชีพ มีแนวคิดจากการที่บุคลากรผู้ประกอบวิชาชีพใดวิชาชีพหนึ่ง โดยลำพังไม่อาจให้บริการได้อย่างครบวงจร และผู้รับบริการไม่ได้รับประโยชน์สูงสุดจากบริการนั้น เนื่องจากมีหลายกรณีที่ต้องอาศัยผู้ประกอบวิชาชีพหลายสาขามาร่วมกันให้บริการ

ทีมสหวิชาชีพ หมายถึง กลุ่มบุคคลที่ได้รับการฝึกอบรม มีความรู้ มีทักษะ และความสามารถเฉพาะด้านที่แตกต่างกันมาทำงานร่วมกัน เพื่อมุ่งการแก้ไขปัญหาอย่างมีระบบ และเป็นกระบวนการ โดยอยู่บนพื้นฐานของเป้าหมาย และวัตถุประสงค์เดียวกันในการปฏิบัติงาน โดยจะมีการติดต่อสื่อสารระหว่างกันอย่างต่อเนื่องในการประเมินสภาพการณ์ของปัญหา และมีความรับผิดชอบร่วมกัน ตั้งแต่ต้นจนถึงสิ้นสุดกระบวนการ

กิจกรรมในการดำเนินการของศูนย์พิทักษ์สิทธิเด็กและสตรี

1. กิจกรรมด้านการป้องกัน
2. กิจกรรมด้านการรักษา
3. กิจกรรมด้านการฟื้นฟูสภาพร่างกายและจิตใจ
4. กิจกรรมด้านการติดตามประเมินผล

กิจกรรมด้านการป้องกัน

1. ให้ความรู้ด้านการวางแผนครอบครัว สร้างความรัก ความสัมพันธ์ และความอบอุ่นในครอบครัว
2. จัดบริการให้ข้อมูล ให้ความรู้ให้คำปรึกษาแนะนำและปัญหาให้แก่เด็กและสตรีที่อาจถูกกระทำรุนแรง
3. สนับสนุนให้ทุกหน่วยงานมีความพร้อมด้านการรักษาพยาบาลเด็กและสตรีที่ถูกกระทำทารุณอย่างมีประสิทธิภาพ ตลอดจนให้ความรู้และข้อมูลแก่บุคลากรในการเฝ้าระวังและตระหนักถึงความสำคัญของสิทธิเด็กและสตรีและประชาชนทั่วไป

กิจกรรมด้านการรักษา

1. จัดระบบให้บริการผู้ป่วย โดยผู้ป่วยฉุกเฉินสามารถรับบริการที่ตึกเวชศาสตร์ฉุกเฉิน / ห้องอุบัติเหตุ – ฉุกเฉิน ตลอด 24 ชั่วโมง
2. ผู้ป่วยทั่วไปแจ้งตรวจรักษาเบื้องต้นแล้ว จะส่งปรึกษาแพทย์เฉพาะทางในรายที่สมควรต้องได้รับการรักษาอย่างต่อเนื่อง

* ทุกกรณีจะมีระบบช่องทางด่วน (green channel) บริการโดยเฉพาะ *

3. การลงรายงานของแพทย์โดยละเอียดถูกต้องเหมาะสมและสอดคล้องกับสภาพความเป็นจริงที่เกิดขึ้น เพื่อก่อให้เกิดผลทางด้านกฎหมายต่อบุคคลที่ถูกกระทำทารุณกรรมอย่างชอบธรรม

4. ให้การรักษาพยาบาลผู้ป่วยทั้งทางด้านร่างกายและจิตใจ โดยเฉพาะอย่างยิ่งในเรื่องสภาพจิตใจ ความคิด และอารมณ์ความรู้สึกของผู้ป่วย

5. ประสานงานระหว่างบุคลากรในทีมสหวิชาชีพในโรงพยาบาล ได้แก่ แพทย์ จิตแพทย์ นิติแพทย์ สูติ – นรีแพทย์ กุมารแพทย์ พยาบาล นักสังคมสงเคราะห์ และเจ้าหน้าที่ที่เกี่ยวข้อง เพื่อให้การช่วยเหลือดูแลรักษาผู้ป่วยอย่างมีประสิทธิภาพ

กิจกรรมด้านการฟื้นฟูสภาพร่างกายและจิตใจ

1. ฟื้นฟูสภาพร่างกาย ในกรณีที่มีความพิการทางร่างกาย
2. ฟื้นฟูทางด้านสุขภาพใจ ให้บริการปรึกษาและคำแนะนำผู้ป่วยและครอบครัว

กิจกรรมด้านการติดตามประเมินผล

1. ประสานงานกับหน่วยงานที่เกี่ยวข้องทั้งภายในและภายนอกโรงพยาบาล อาทิ สำนักอนามัย สำนักงานเขต ตำรวจ กรมพัฒนาสังคมและสวัสดิการ องค์กรเอกชนต่างๆ

2. ติดตามและประเมินผลความก้าวหน้าในการช่วยเหลือผู้ป่วยเด็กหรือสตรีที่ถูกกระทำทารุณ

3. จัดทำรายงาน สรุป รวบรวม และวิเคราะห์ข้อมูล เพื่อประโยชน์ในการติดตามประเมินผล และวางแผนการดำเนินงานต่อไป

4. เสนอข้อมูลต่อผู้บริหารสำนักการแพทย์ และผู้บริหารกรุงเทพมหานคร

ปัญหาและอุปสรรคในการดำเนินงานศูนย์พิทักษ์สิทธิเด็กและสตรี โรงพยาบาลในสังกัดสำนักงานการแพทย์ทั้ง 9 แห่ง

ปัญหาและอุปสรรคในการดำเนินงานของศูนย์พิทักษ์สิทธิเด็กและสตรี เพื่อให้เป็นไปตามมาตรฐานบริการเด็กและสตรีที่ถูกกระทำรุนแรง สรุปได้ดังนี้

1. สถานที่ ศูนย์พิทักษ์สิทธิเด็กและสตรีของโรงพยาบาลในสังกัดสำนักงานการแพทย์บางแห่ง ยังขาดความเป็นสัดส่วน ความเป็นส่วนตัวรวมถึงบรรยากาศที่ให้ความรู้สึกเป็นกันเองและผ่อนคลาย ความสะดวกในการเข้าถึงบริการ และความปลอดภัยสำหรับผู้ให้และผู้รับบริการ ซึ่งเป็นข้อจำกัดด้านสถานที่ของโรงพยาบาลแต่ละแห่ง

2. ความพร้อมของเครื่องมือ อุปกรณ์ และสิ่งอำนวยความสะดวก ของศูนย์พิทักษ์สิทธิเด็กและสตรี อาทิ คอมพิวเตอร์ประจำศูนย์

3. บุคลากร

3.1 ผู้ปฏิบัติงานขาดโอกาสในการศึกษาดูงานอย่างต่อเนื่อง ควรมีการพัฒนาองค์ความรู้ให้แก่พนักงานสงเคราะห์ประจำศูนย์ฯ รวมถึงเจ้าหน้าที่ที่เกี่ยวข้องในการให้ความช่วยเหลือผู้ถูกกระทำ

3.2 โรงพยาบาลบางแห่งไม่มีพนักงานสงเคราะห์ประจำศูนย์ฯ ตลอด 24 ชั่วโมง

3.3 พนักงานสงเคราะห์ประจำศูนย์ฯ เป็นเพียงลูกจ้างโครงการ ขาดความมั่นคงและไม่มีสวัสดิการใดๆ ทำให้ขาดขวัญและกำลังใจในการปฏิบัติงาน มีแนวโน้มในการลาออกสูง และทำให้การปฏิบัติงานซึ่งต้องสร้างปฏิสัมพันธ์กับผู้รับบริการและประสานกับหน่วยงานที่เกี่ยวข้องขาดความต่อเนื่อง

4. สถานที่ตรวจบางแห่งไม่ให้ความสำคัญเกี่ยวกับ พ.ร.บ.คุ้มครองผู้ถูกกระทำรุนแรงในครอบครัว

5. ขาดงบประมาณสำหรับการติดตาม ส่งต่อผู้รับบริการ

6. ข้อจำกัดในการสื่อสารกับคนต่างด้าว

แนวทางแก้ไข

1. ผู้บริหารสำนักงานการแพทย์ควรผลักดันในเรื่องกรอบอัตรากำลังของพนักงานสงเคราะห์

2. ผู้บริหารสำนักงานการแพทย์มอบนโยบายให้ผู้บริหารโรงพยาบาลดำเนินการในเรื่องของการปรับปรุงสถานที่ เครื่องมือ และอุปกรณ์ต่างๆ ให้มีความเหมาะสมที่สุด ภายใต้ข้อจำกัดของโรงพยาบาลแต่ละแห่ง

3. ผู้บริหารสำนักงานการแพทย์มอบนโยบายให้ผู้บริหารส่วนราชการ สนับสนุนการพัฒนาศักยภาพให้แก่บุคลากรที่เกี่ยวข้อง โดยการจัดหรือส่งบุคลากรเข้าอบรม / ศึกษาดูงาน อย่างต่อเนื่อง

4. จัดตั้งกองทุนในโรงพยาบาลเพื่อเป็นงบประมาณสนับสนุน ในการให้ความช่วยเหลือผู้ถูกกระทำในกรณีต่าง ๆ อาทิ ค่าโทรศัพท์ ค่าโดยสาร ฯลฯ

5. หากมีจำนวนผู้รับบริการเป็นคนต่างด้าวมากพอ อาจพิจารณาจ้างอาสาสมัครต่างด้าว

ภาคผนวก

รายงานสถิติผู้ป่วยศูนย์พิทักษ์สิทธิเด็กและสตรี สำนักงานแพทย์

ถูกระทำ	อายุ/เพศ					รวม
	ต่ำกว่า 15 ปี		15 - 18 ปี		18 ปีขึ้นไป	
	ชาย	หญิง	ชาย	หญิง	หญิง	
ถูกทำร้ายร่างกาย						
- คู่สมรส						
- บิดา						
- บิดาเลี้ยง						
- มารดา						
- มารดาเลี้ยง						
- ญาติ (ระบุ.....)						
- เพื่อน/คนรู้จัก						
- คนแปลกหน้า						
- นายจ้าง						
- แฟน						
- อื่น ๆ (ระบุ.....)						
รวม						
ถูกข่มขืนและหรือกระทำชำเรา						
- คู่สมรส						
- บิดา						
- บิดาเลี้ยง						
- มารดา						
- มารดาเลี้ยง						
- ญาติ (ระบุ.....)						
- เพื่อน/คนรู้จัก						
- คนแปลกหน้า						
- นายจ้าง						
- แฟน						
- อื่น ๆ (ระบุ.....)						
รวม						
ถูกอนาจาร						
- คู่สมรส						
- บิดา						
- บิดาเลี้ยง						
- มารดา						
- มารดาเลี้ยง						
- ญาติ (ระบุ.....)						
- เพื่อน/คนรู้จัก						
- คนแปลกหน้า						
- นายจ้าง						
- แฟน						
- อื่น ๆ (ระบุ.....)						
รวม						

ถูกระทำ	อายุ/เพศ					รวม
	ต่ำกว่า 15 ปี		15 - 18 ปี		18 ปีขึ้นไป	
	ชาย	หญิง	ชาย	หญิง	หญิง	
เด็กถูกละเลย/ทอดทิ้ง						
- บิดา						
- มารดา						
- ผู้ปกครอง						
- อื่น ๆ (ระบุ.....)						
รวม						
ถูกทอดทิ้ง/กักขัง/หน่วงเหนี่ยว/ข่มขู่						
- คู่สมรส						
- บิดา						
- บิดาเลี้ยง						
- มารดา						
- มารดาเลี้ยง						
- ญาติ (ระบุ.....)						
- เพื่อน/คนรู้จัก						
- คนแปลกหน้า						
- นายจ้าง						
- แฟน						
- อื่น ๆ (ระบุ.....)						
รวม						
รวมทั้งสิ้น						

หมายเหตุ

- เด็ก** หมายถึง ผู้ป่วยเด็กที่มีอายุต่ำกว่า 18 ปี บริบูรณ์ไม่รวมถึงผู้ที่บรรลุนิติภาวะด้วยการสมรส (ตาม พ.ร.บ.คุ้มครองเด็ก พ.ศ. 2546)
- สตรี** หมายถึง ผู้ป่วยหญิงที่มีอายุตั้งแต่ 18 ปีขึ้นไป รวมถึงผู้ที่บรรลุนิติภาวะด้วยการสมรส
- เด็กถูกละเลย/ทอดทิ้ง** หมายถึง การที่ผู้ปกครองหรือผู้ดูแลเด็กไม่เอาใจใส่ในสิ่งจำเป็นพื้นฐานของการดำรงชีวิต เช่น อาหาร เสื้อผ้า ที่อยู่อาศัย การรักษาสุขภาพอนามัย ทำให้เด็กได้รับอันตราย หรือเสี่ยงอันตรายต่อร่างกายและจิตใจ รวมถึงการเจริญเติบโตและพัฒนาการของเด็ก
- คู่สมรส** หมายถึง ชาย-หญิงที่ใช้ชีวิตอยู่ร่วมกันฉันท์สามีภรรยา
- แฟน** หมายถึง บุคคล 2 คน ที่คบหาดูใจกัน

สถานที่ พื้นที่เขตที่เกิดเหตุและเขตที่อยู่ของผู้ถูกรักษา

สถานที่เกิดเหตุ	จำนวน (คน)	พื้นที่เขตที่เกิดเหตุ	จำนวน (คน)	เขตที่อยู่ของผู้ถูกรักษา	จำนวน (คน)
1. บ้านตนเอง	1. เขตพระนคร	1. เขตพระนคร
2. บ้านคนอื่น ระบุ.....	2. เขตดุสิต	2. เขตดุสิต
3. สถานที่เรียน / โรงเรียน	3. เขตหนองจอก	3. เขตหนองจอก
4. สวนสาธารณะ	4. เขตบางรัก	4. เขตบางรัก
5. สนามกีฬา	5. เขตบางเขน	5. เขตบางเขน
6. ถนนหรือทางหลวง	6. เขตบางกะปิ	6. เขตบางกะปิ
7. ในป่าที่เปลี่ยว/บ้านร้าง	7. เขตปทุมวัน	7. เขตปทุมวัน
8. ห้างสรรพสินค้า	8. เขตป้อมปราบศัตรูพ่าย	8. เขตป้อมปราบศัตรูพ่าย
9. สถานที่ทำงาน	9. เขตพระโขนง	9. เขตพระโขนง
10. นา/ไร่/สวน	10. เขตมีนบุรี	10. เขตมีนบุรี
11. หอพัก	11. เขตลาดกระบัง	11. เขตลาดกระบัง
12. สถานที่เลี้ยงเด็ก	12. เขตยานนาวา	12. เขตยานนาวา
13. สถาบันเทิง	13. เขตสัมพันธวงศ์	13. เขตสัมพันธวงศ์
14. โรงแรม	14. เขตพญาไท	14. เขตพญาไท
15. อื่นๆ โปรดระบุ	15. เขตธนบุรี	15. เขตธนบุรี
		16. เขตบางกอกใหญ่	16. เขตบางกอกใหญ่
		17. เขตห้วยขวาง	17. เขตห้วยขวาง
		18. เขตคลองสาน	18. เขตคลองสาน
		19. เขตคลองจั่น	19. เขตคลองจั่น
		20. เขตบางกอกน้อย	20. เขตบางกอกน้อย
		21. เขตบางขุนเทียน	21. เขตบางขุนเทียน
		22. เขตภาษีเจริญ	22. เขตภาษีเจริญ
		23. เขตหนองแขม	23. เขตหนองแขม
		24. เขตราษฎร์บูรณะ	24. เขตราษฎร์บูรณะ
		25. เขตดินแดง	25. เขตดินแดง
		26. เขตบางพลัด	26. เขตบางพลัด
		27. เขตบึงกุ่ม	27. เขตบึงกุ่ม
		28. เขตสาทร	28. เขตสาทร
		29. เขตบางซื่อ	29. เขตบางซื่อ
		30. เขตจตุจักร	30. เขตจตุจักร
		31. เขตบางคอแหลม	31. เขตบางคอแหลม
		32. เขตประเวศ	32. เขตประเวศ
		33. เขตคลองเตย	33. เขตคลองเตย
		34. เขตสวนหลวง	34. เขตสวนหลวง
		35. เขตจอมทอง	35. เขตจอมทอง
		36. เขตดอนเมือง	36. เขตดอนเมือง

สถานที่เกิดเหตุ	จำนวน (คน)	พื้นที่เขตที่เกิดเหตุ	จำนวน (คน)	เขตที่อยู่ของผู้ถูกกระทำ	จำนวน (คน)
		37. เขตราชเทวี	37. เขตราชเทวี
		38. เขตลาดพร้าว	38. เขตลาดพร้าว
		39. เขตวัฒนา	39. เขตวัฒนา
		40. เขตบางแค	40. เขตบางแค
		41. เขตหลักสี่	41. เขตหลักสี่
		42. เขตสายไหม	42. เขตสายไหม
		43. เขตคันนายาว	43. เขตคันนายาว
		44. เขตสะพานสูง	44. เขตสะพานสูง
		45. เขตวังทองหลาง	45. เขตวังทองหลาง
		46. เขตคลองสามวา	46. เขตคลองสามวา
		47. เขตบางนา	47. เขตบางนา
		48. เขตทวีวัฒนา	48. เขตทวีวัฒนา
		49. เขตทุ่งครุ	49. เขตทุ่งครุ
		50. เขตบางบอน	50. เขตบางบอน
		51. อื่นๆ ระบุ.....	51. อื่นๆ ระบุ.....
รวม		รวม		รวม	

มูลเหตุการถูกละเมิด

กรณี สาเหตุ	ถูกทำร้าย ร่างกาย	ถูกข่มขืน/ กระทำชำเรา	ถูกอนาจาร	เด็กถูกละเลย/ ทอดทิ้ง	ถูกทอดทิ้ง/กักขัง/ หน่วงเหนี่ยว/ข่มขู่	รวม
1. หึงหวง						
2. ปัญหาครอบครัว						
3. ปัญหาสุขภาพกาย						
4. ปัญหาอารมณ์ - จิตใจ						
5. ปัญหาเศรษฐกิจ						
6. เมาสุรา						
7. ตัดยาเสพติด						
8. สมยอมเพื่อนชายแต่ผู้ปกครองไม่ยินยอม						
9. ตั้งครรภ์ไม่พึงประสงค์						
10. ถูกล่อลวง						
11. ไม่ทราบสาเหตุ						
12. อื่น ๆ (ระบุ.....)						

**รายละเอียดของรายงานสถิติผู้ป่วยศูนย์พิทักษ์สิทธิเด็กและสตรี
โรงพยาบาลในสังกัดสำนักงานการแพทย์**

ลำดับที่	รายละเอียด	จำนวน
1.	ประเภทผู้ป่วย (เฉพาะผู้ป่วยใหม่) 1.1 ผู้ป่วยนอก 1.2 ผู้ป่วยใน	
	รวม	
2.	ประเภทผู้ป่วยเก่า 2.1 ผู้ป่วยเก่าที่ถูกกระทำซ้ำ 2.2 ผู้ป่วยเก่าที่ช่วยเหลือต่อเนื่อง	
	รวม	
3.	การดำเนินคดี 3.1 แจ้งความ 3.2 ไม่แจ้งความ	
	รวม	
4.	ช่วงเวลาที่มารับบริการ 4.1 มาในเวลาราชการ 4.2 มานอกเวลาราชการ / วันหยุดราชการ	
	รวม	
5.	พบนักสังคมสงเคราะห์ 5.1 ให้คำปรึกษารายบุคคล 5.2 ให้คำปรึกษาครอบครัว	
	รวม	
6.	พบจิตแพทย์ / นักจิตวิทยา / Counselor	
	รวม	
7.	เยี่ยมบ้านโดย 7.1 โรงพยาบาล 7.2 Refer ให้ศูนย์บริการสาธารณสุข	
	รวม	
8.	การรับ - ส่งต่อ ระหว่างเครือข่าย 8.1 ส่งต่อ 8.2 รับ	
	รวม	
9.	ค่าใช้จ่าย (บาท) 9.1 ค่าใช้จ่ายตามสิทธิ 9.2 ผู้รับบริการจ่ายเอง 9.3 ค่าใช้จ่ายที่ให้การสงเคราะห์	
	รวม	

แบบบันทึกข้อมูลการช่วยเหลือเด็กและสตรีที่เข้ารับบริการศูนย์พิทักษ์สิทธิเด็กและสตรี
หน่วยงานให้บริการ.....

เลขที่ผู้ป่วยนอก (HN) □□ - □□□□□□□□ หน่วยตรวจพบเป็นหน่วยแรก □ ER □ OPD □ IPD □ OSCC

วัน/เดือน/ปีที่มาโรงพยาบาล...../...../..... เวลา.....น. วัน/เดือน/ปีที่เกิดเหตุ...../...../..... เวลา.....น.

□ พื้นที่เขตที่เกิดเหตุ

สาเหตุหลักที่นำมาสู่การขอรับบริการ(ตอบเพียง 1 ข้อ) □ ทางร่างกาย □ ทางเพศ □ ทางจิตใจ □ การละเลยทอดทิ้ง
□ ล้อลวง/บังคับแสวงหาผลประโยชน์

1. ข้อมูลผู้รับบริการ เลขประจำตัวประชาชน □-□□□□-□□□□□-□□-□

กรณีไม่มีบัตรประชาชน ชื่อบัตร..... หมายเลข.....

ชื่อ-สกุล วันเดือนปีเกิดอายุ ปี

เพศ □ ชาย □ หญิง สถานภาพสมรส □ โสด □ หย่า □ หม้าย(คู่สมรสเสียชีวิต)

□ จดทะเบียน □ ไม่จดทะเบียน

สถานภาพการอยู่กิน □ อยู่ด้วยกัน □ แยกกันอยู่เนื่องจากปัญหาความสัมพันธ์

□ แยกกันอยู่เนื่องจากหน้าที่การงาน

□ อื่นๆ โปรดระบุ.....

สัญชาติ □ ไทย □ พม่า □ ลาว □ กัมพูชา □ อื่นๆ โปรดระบุ..... ศาสนา □ พุทธ □ อิสลาม □ คริสต์ □ อื่นๆ โปรดระบุ.....

ที่อยู่ปัจจุบันที่สามารถติดต่อได้ บ้านเลขที่..... ถนน..... ตำบล/แขวง.....

อำเภอ/เขต..... จังหวัด.....

ที่อยู่ตามทะเบียนบ้าน บ้านเลขที่..... ถนน..... ตำบล/แขวง..... อำเภอ/เขต..... จังหวัด.....

ผู้นำส่ง ชื่อ-สกุล..... ความสัมพันธ์.....

ที่อยู่..... เบอร์โทรศัพท์.....

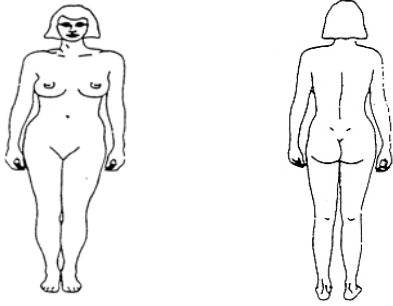
การประเมินสภาพปัญหาและการช่วยเหลือผู้ป่วยเบื้องต้น

.....
.....
.....
.....
.....

ผู้บันทึก(ตัวบรรจง) วันเดือนปี/...../.....

Medical record

การตรวจร่างกาย



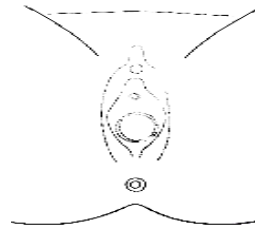
น้ำหนัก.....กก. ส่วนสูงซม.

ประวัติ LMP

การตรวจร่างกาย

.....

การตรวจทางเพศ (การตรวจภายใน คดีทางเพศให้บันทึกรูปอวัยวะเพศ)



Labia mineral.....Introitus.....

Hymen myrtiform intact tear(old/new)o'clock

ตรวจภายใน(ถ้าใส่ speculum)Vagina ปกติ ผิดปกติ.....

Cervix ปกติ ผิดปกติ.....

Discharge ปกติ ผิดปกติ.....

PV (ถ้าทำ) Uterus ปกติ ผิดปกติ.....

การตรวจทางห้องปฏิบัติการ

Sperm	<input type="checkbox"/> บวก	<input type="checkbox"/> ลบ	<input type="checkbox"/> ไม่ตรวจ
Acid phosphates	<input type="checkbox"/> บวก	<input type="checkbox"/> ลบ	<input type="checkbox"/> ไม่ตรวจ
Vag.SmearGram Strain	<input type="checkbox"/> บวก	<input type="checkbox"/> ลบ	<input type="checkbox"/> ไม่ตรวจ
Pregnancy test	<input type="checkbox"/> บวก	<input type="checkbox"/> ลบ	<input type="checkbox"/> ไม่ตรวจ
HIV Ab	<input type="checkbox"/> บวก	<input type="checkbox"/> ลบ	<input type="checkbox"/> ไม่ตรวจ
VDRL	<input type="checkbox"/> บวก	<input type="checkbox"/> ลบ	<input type="checkbox"/> ไม่ตรวจ
HBV Ab,Ag	<input type="checkbox"/> บวก	<input type="checkbox"/> ลบ	<input type="checkbox"/> ไม่ตรวจ
HCV Ab	<input type="checkbox"/> บวก	<input type="checkbox"/> ลบ	<input type="checkbox"/> ไม่ตรวจ
อื่น ๆ ระบุ.....	<input type="checkbox"/> บวก	<input type="checkbox"/> ลบ	<input type="checkbox"/> ไม่ตรวจ

การรักษา

.....

.....

.....

.....

ความคิดเห็นของแพทย์

.....

.....

.....

.....

แพทย์ผู้ตรวจวัน/เดือน/ปี/...../.....

Psychological Record จิตแพทย์ นักจิตวิทยา

สภาพปัญหาที่พบ

การตรวจประเมินด้านจิตใจ Psycho test IQ test อื่น ๆ ระบุ

การดำเนินการช่วยเหลือ Psycho Therapy Drug

Counseling อื่นๆระบุ

ผู้บันทึก(ตัวบรรจง) วันเดือนปี/...../.....

Social Record นักสังคมสงเคราะห์ พยาบาล

ประวัติครอบครัว

.....
.....
.....
.....
.....
.....

สภาพปัญหาที่พบ.....

.....
.....
.....
.....
.....
.....

การตรวจประเมินทางสังคมตามบัญชีปัญหาทางสังคม (Social problem list).....

.....
.....
.....
.....
.....
.....


การช่วยเหลือ

.....
.....
.....
.....
.....
.....

การติดตามเยี่ยมบ้าน
.....
.....
.....

ผู้บันทึก(ตัวบรรจง) วัน/เดือน/ปี/...../.....

แผนที่เยี่ยมบ้าน



บันทึกการติดตามผล
.....
.....
.....
.....
.....
.....
.....
.....
.....
.....
.....
.....
.....
.....
.....
.....
.....
.....

ผู้บันทึก(ตัวบรรจง) วัน/เดือน/ปี/...../.....

กรณีผู้รับบริการเป็นเด็ก

สถานภาพการศึกษาและการทำงาน

<input type="checkbox"/> กำลังศึกษา	<input type="checkbox"/> อนุบาล <input type="checkbox"/> ประถมศึกษา <input type="checkbox"/> มัธยมศึกษาตอนต้น <input type="checkbox"/> มัธยมศึกษาตอนปลาย/อาชีวะ/ปวช. <input type="checkbox"/> อนุปริญา/ปวส. <input type="checkbox"/> ปริญญาตรี <input type="checkbox"/> การฝึกอาชีพ <input type="checkbox"/> การศึกษานอกโรงเรียนระดับการศึกษา ระบุ..... <input type="checkbox"/> ไม่แจ้ง
<input type="checkbox"/> ไม่ได้	สาเหตุของการไม่ได้ศึกษา <input type="checkbox"/> ไม่เคยเรียนหนังสือ <input type="checkbox"/> พักการเรียน <input type="checkbox"/> ออกจากการศึกษากลางคัน เนื่องจากระบุ <input type="checkbox"/> ทำงานระบุ..... <input type="checkbox"/> อื่นๆระบุ
	การศึกษาสูงสุดระดับใด <input type="checkbox"/> ไม่รู้หนังสือ <input type="checkbox"/> อนุบาล <input type="checkbox"/> ประถมศึกษา <input type="checkbox"/> มัธยมศึกษาตอนต้น <input type="checkbox"/> มัธยมศึกษาตอนปลาย/อาชีวะ/ปวช. <input type="checkbox"/> อนุปริญา/ ปวส. <input type="checkbox"/> ปริญญาตรี <input type="checkbox"/> การศึกษานอกโรงเรียนระดับการศึกษา ระบุ <input type="checkbox"/> ไม่แจ้ง
ข้อมูลด้านสุขภาพเด็ก (ตอบได้มากกว่า 1 ข้อ) <input type="checkbox"/> ปัญหาความพิการ <input type="checkbox"/> ไม่มี <input type="checkbox"/> มีระบุ..... <input type="checkbox"/> ปัญหาพัฒนาการล่าช้า <input type="checkbox"/> ไม่มี <input type="checkbox"/> มีระบุ..... <input type="checkbox"/> ปัญหาโรคเรื้อรัง <input type="checkbox"/> ไม่มี <input type="checkbox"/> มีระบุ..... <input type="checkbox"/> ได้รับการดูแลสุขภาพ (กรณีเจ็บป่วยโรคเรื้อรัง) <input type="checkbox"/> เหมาะสม <input type="checkbox"/> ไม่เหมาะสมระบุ <input type="checkbox"/> การได้รับวัคซีน <input type="checkbox"/> ครบ <input type="checkbox"/> ไม่ครบ <input type="checkbox"/> สภาวะทางโภชนาการ <input type="checkbox"/> ปกติ <input type="checkbox"/> ผิดปกติ <input type="checkbox"/> ปัญหาพฤติกรรมเสี่ยง <input type="checkbox"/> ไม่มี <input type="checkbox"/> มีระบุ.....	ข้อมูลด้านสุขภาพของบิดามารดา/ผู้ดูแล <input type="checkbox"/> ความพิการ <input type="checkbox"/> ปัญหาโรคเรื้อรัง <input type="checkbox"/> ดัดสุรา <input type="checkbox"/> ปัญหาเศรษฐกิจ/หนี้สิน <input type="checkbox"/> การใช้ยาเสพติด <input type="checkbox"/> การใช้ความรุนแรงในครอบครัว สถานภาพครอบครัว <input type="checkbox"/> พ่อแม่อยู่ด้วยกัน <input type="checkbox"/> พ่อแม่แยกกันอยู่ <input type="checkbox"/> พ่อแม่หย่าร้าง <input type="checkbox"/> พ่อแม่เสียชีวิต <input type="checkbox"/> พ่อแม่มีครอบครัวใหม่ <input type="checkbox"/> พ่อแม่ไปทำงานที่อื่น <input type="checkbox"/> อื่นๆระบุ..... ขณะนี้อาศัยอยู่กับใคร <input type="checkbox"/> พ่อแม่ <input type="checkbox"/> พ่อ <input type="checkbox"/> แม่ <input type="checkbox"/> ญาติ <input type="checkbox"/> พ่อเลี้ยง <input type="checkbox"/> แม่เลี้ยง <input type="checkbox"/> พ่อแม่บุญธรรม <input type="checkbox"/> อยู่คนเดียว <input type="checkbox"/> แฟน <input type="checkbox"/> เพื่อน <input type="checkbox"/> นายจ้าง <input type="checkbox"/> อื่นๆระบุ.....
ปัจจัยเสี่ยงด้านที่อยู่อาศัยและสภาพแวดล้อม <input type="checkbox"/> ในชุมชนหรือในครอบครัวมีการเล่นพนัน/มีหนีสิน <input type="checkbox"/> ในชุมชนหรือครอบครัวมีการดื่มสุราและใช้สารเสพติด <input type="checkbox"/> ในชุมชนมีร้านเกม คาราโอเกะ ผับ บาร์ <input type="checkbox"/> เด็กหญิงนอนรวมในห้องเดียวกับญาติพี่น้องผู้ชาย <input type="checkbox"/> ในชุมชนหรือในครอบครัวมีพฤติกรรมทำสิ่งผิดกฎหมาย. <input type="checkbox"/> ในชุมชนหรือในครอบครัวมีการใช้แรงงานเด็ก	

กรณีผู้รับบริการเป็นผู้หญิง

สถานภาพการศึกษาและการทำงาน

<input type="checkbox"/> กำลังศึกษา	<input type="checkbox"/> สายอาชีพ/อนุปริญญา <input type="checkbox"/> ปริญญาตรี <input type="checkbox"/> สูงกว่าปริญญาตรี <input type="checkbox"/> การฝึกอาชีพ(เสริมสวย,ช่างซ่อม) <input type="checkbox"/> การศึกษานอกโรงเรียน ระดับการศึกษา ระบุ..... <input type="checkbox"/> ไม่แจ้ง
<input type="checkbox"/> ทำงาน (อาชีพ) รายได้.....บาท	<input type="checkbox"/> ค้าขาย <input type="checkbox"/> เกษตรกรรม <input type="checkbox"/> ธุรกิจส่วนตัว <input type="checkbox"/> ข้าราชการ/รัฐวิสาหกิจ <input type="checkbox"/> แม่บ้าน <input type="checkbox"/> ว่างาน <input type="checkbox"/> บริษัทเอกชน <input type="checkbox"/> ไม่แจ้ง <input type="checkbox"/> รับจ้าง ระบุ..... <input type="checkbox"/> อื่น ๆ ระบุ
	การศึกษาสูงสุดระดับใด (กรณีว่างงาน,ทำงาน) <input type="checkbox"/> ไม่เคยเรียนหนังสือ <input type="checkbox"/> ประถมศึกษา <input type="checkbox"/> มัธยมศึกษาตอนต้น <input type="checkbox"/> มัธยมศึกษาตอนปลาย <input type="checkbox"/> อาชีวะ / ปวช. <input type="checkbox"/> อนุปริญญา / ปวส. <input type="checkbox"/> ปริญญาตรี <input type="checkbox"/> สูงกว่าปริญญาตรี <input type="checkbox"/> ไม่แจ้ง
ข้อมูลด้านสุขภาพ <input type="checkbox"/> ปัญหาความพิการ <input type="checkbox"/> ไม่มี <input type="checkbox"/> มีระบุ..... <input type="checkbox"/> ปัญหาโรคเรื้อรัง <input type="checkbox"/> ไม่มี <input type="checkbox"/> มีระบุ..... <input type="checkbox"/> ปัญหาพฤติกรรมเสี่ยง <input type="checkbox"/> ไม่มี <input type="checkbox"/> มีระบุ.....	ขณะนี้อาศัยอยู่กับใคร <input type="checkbox"/> พ่อแม่ <input type="checkbox"/> พ่อ <input type="checkbox"/> แม่ <input type="checkbox"/> คู่สมรส <input type="checkbox"/> คู่สมรสและบุตร <input type="checkbox"/> เฉพาะบุตร <input type="checkbox"/> อยู่คนเดียว <input type="checkbox"/> เพื่อน <input type="checkbox"/> แฟน <input type="checkbox"/> ญาติ <input type="checkbox"/> พ่อเลี้ยง <input type="checkbox"/> แม่เลี้ยง <input type="checkbox"/> พ่อแม่บุญธรรม <input type="checkbox"/> นายจ้าง <input type="checkbox"/> อื่นๆระบุ.....

- สิทธิด้านการรักษา** ข้าราชการ/รัฐวิสาหกิจ ประกันสุขภาพถ้วนหน้า ประกันสังคม แรงงานต่างด้าว
 ไม่ได้รับสิทธิ อื่น ๆ ระบุ

2. ข้อมูลเกี่ยวกับผู้กระทำรุนแรง/ผู้ถูกกล่าวหา (จากการบอกเล่าโดยผู้ถูกกระทำ)

- ทราบข้อมูล (บันทึกข้อมูลในข้อ 2.1 -)
- ไม่ทราบข้อมูล (ไม่ต้องบันทึกข้อมูลในข้อ 2.1 -)
- 2.1 คำนำหน้าชื่อ ด.ช. ด.ญ. นางสาว นาง นาย อื่น ๆ ระบุ
- 2.2 ชื่อ – นามสกุล
- 2.3 เพศ ชาย หญิง
- 2.4 วัน-เดือน-ปี เกิด และ/หรือ อายุ วันที่.....เดือน พ.ศ..... /อายุ ปี เดือน
 ไม่ทราบ
- 2.5 เลขประจำตัวประชาชน ----
 กรณีไม่มีบัตรประชาชน ชื่อบัตรอื่นที่ออกโดยราชการ.....
 เลขที่บัตร
- 2.6 สัญชาติ ไทย พม่า ลาว กัมพูชา อื่นๆโปรดระบุ.....
- 2.7 ศาสนา พุทธ อิสลาม คริสต์ อื่นๆ โปรดระบุ.....

2.8 สถานภาพสมรส โสด จดทะเบียนสมรส ไม่ได้จดทะเบียนสมรส

หย่า หม้าย (คู่สมรสเสียชีวิต)

2.9 สถานภาพการอยู่กิน อยู่ด้วยกัน แยกกันอยู่เนื่องจากหน้าที่การงาน

แยกกันอยู่เนื่องจากปัญหาความสัมพันธ์ อื่นๆ โปรดระบุ.....

2.10 สถานภาพการศึกษา ไม่เคยเรียนหนังสือ ไม่ทราบ

กำลังศึกษา จบการศึกษาแล้ว

กรุณาเลือกระดับการศึกษา

อนุบาล ประถมศึกษา มัธยมศึกษาตอนต้น

มัธยมศึกษาตอนปลาย/อาชีวะ/ปวช. อนุปริญญา/ปวส.

ปริญญาตรี สูงกว่าปริญญาตรี อื่นๆ ระบุ.....

2.11 สถานภาพการทำงาน ข้าราชการ/รัฐวิสาหกิจ ค้าขาย เกษตรกรรม

รับจ้าง ระบุ..... นักเรียน/นักศึกษา ธุรกิจส่วนตัว

ว่างงาน แม่บ้าน อื่นๆ ระบุ.....

2.12 ความสัมพันธ์กับผู้ถูกกระทำ (ตอบได้มากกว่า 1 ข้อ)

พ่อ แม่ พ่อ/แม่เลี้ยง พ่อ/แม่บุญธรรม

ผู้ดูแล/ผู้อุปการะ พี่น้อง/ญาติ คู่สมรส แฟน คนรู้จัก

เพื่อน เพื่อนร่วมงาน เพื่อนบ้าน ครู

พระ/นักบวช นายจ้าง คนไม่รู้จัก/คนแปลกหน้า อื่น ๆ โปรดระบุ

2.13 ประวัติครอบครัว (การเลี้ยงดู/สภาพแวดล้อมในครอบครัว) ตอบได้มากกว่า 1 ข้อ

มีการใช้กำลังความรุนแรง ละเลย/ทอดทิ้ง/ไม่สนใจ มีการใช้วาจาดูถูก/ดูต่ำ

กักขัง/หน่วงเหนี่ยว หยาบคาย/ตะคอก/ประจาน/ขู่/บังคับ อื่นๆ โปรดระบุ.....

2.14 ประวัติการกระทำความรุนแรง

ไม่เคย

เคยกระทำมาก่อน โปรดระบุ

ทำร้ายร่างกาย ข่มขืน/กระทำชำเรา อนาคต ล่อลวง

รุมโทรม คุกคาม/ดูถูก ฆาตกรรม การละเลย/ทอดทิ้ง

กักขัง/หน่วงเหนี่ยว หยาบคาย/ตะคอก/ประจาน/ขู่/บังคับ

พรากผู้เยาว์ อื่นๆ โปรดระบุ.....

2.15 มีบุคคลในครอบครัวเป็นผู้กระทำ มี ไม่มี ไม่พบ

2.16 จำนวนผู้กระทำ เพศชายจำนวน คน เพศหญิงจำนวน คน

2.17 ปัจจัยกระตุ้นให้เกิดเหตุการณ์ (ตอบได้มากกว่า 1 ข้อ)

ใช้สารกระตุ้น ดื่มสุรา เสพยาบ้า/สารเสพติด

สัมพันธภาพในครอบครัว นอกใจ/หึงหวง ทะเลาะวิวาท

การใช้ความรุนแรงในครอบครัว

- สภาพแวดล้อม สื่อลามก ใกล้ชิด/โอกาสอันวาย
- ปัญหาเศรษฐกิจ ว่างาน ยากจน
- ปัญหาสุขภาพกาย เจ็บป่วยเรื้อรัง พิกการ
- ปัญหาสุขภาพจิต ป่วยเป็นโรคทางจิตเวช ปัญหาทางพฤติกรรม
- ปัญหาอื่นๆระบุ

2.18 ที่อยู่ปัจจุบันที่สามารถติดต่อได้ บ้านเลขที่.....ซอย..... ถนน.....
ตำบล/แขวง.....อำเภอ/เขต.....จังหวัด.....

3. ข้อมูลเกี่ยวกับการกระทำรุนแรง

3.1 ประวัติการถูกกระทำรุนแรง

ครั้งแรก (ระบุ วัน เดือน ปี)เคยถูกกระทำมาก่อน จำนวนครั้ง (ในรอบปีที่ผ่านมา)

3.2 สถานที่เกิดเหตุ หมู่ที่..... ตำบล/แขวง..... อำเภอ/เขต.....จังหวัด

3.3 ประเภทสถานที่เกิดเหตุ (ตอบได้มากกว่า 1 ข้อ)

- บ้านตนเอง บ้านผู้กระทำ สถานที่เรียน/โรงเรียน สวนสาธารณะ บ้านคนอื่น ระบุ
- สนามกีฬา ถนน/ทางหลวง ห้างสรรพสินค้า สถานที่ทำงาน ในป่า/ที่เปลี่ยว/บ้านร้าง
- นา/ไร่/สวน หอพัก สถานบันเทิง สถานรับเลี้ยงเด็ก โรงแรม อื่นๆระบุ

3.4 ประวัติครอบครัว (สมาชิกในครอบครัวผู้ถูกกระทำเคยมีการใช้ความรุนแรงในครอบครัวหรือไม่ อย่างไร)

- ทำร้ายร่างกาย ข่มขืน/กระทำชำเรา อนาคต ล่อลวง รุมโทรม
- คุกคาม/ดูถูก ฆาตกรรม การทะเลาะ/ทอดทิ้ง กักขัง/หน่วงเหนี่ยว
- หย่าร้าง/ตะคอก/ประจาน/ขู่/บังคับ พรากรผู้เยาว์ อื่นๆโปรดระบุ.....

<p>4. ประเภทของการกระทำรุนแรง ลักษณะเหตุการณ์ที่เกิดขึ้น (ตอบได้มากกว่า 1 ข้อ)</p> <p>4.1 ทางกาย <input type="checkbox"/> ใช้กำลัง <input type="checkbox"/> ใช้อาวุธ/สิ่งของ/อุปกรณ์ ระบุ.....</p> <p>4.2 ทางเพศ</p> <p>4.2.1 มีการสัมผัสร่างกาย <input type="checkbox"/> ข่มขืนกระทำชำเรา <ul style="list-style-type: none"> <input type="radio"/> สอดใส่ทางช่องคลอด <input type="radio"/> สอดใส่ทางทวารหนัก <input type="radio"/> Oral (ร่วมเพศทางปาก) <input type="radio"/> ใช้วัตถุอื่น ๆ ร่วมด้วย <input type="checkbox"/> อนาคต <input type="checkbox"/> อื่น ๆ ระบุ.....</p>	<p>5. บริการทางการแพทย์</p> <p>5.1 การตรวจรักษา <input type="checkbox"/> การตรวจร่างกาย <input type="checkbox"/> การตรวจทางเพศ <input type="checkbox"/> การตรวจประเมินด้านจิตใจ <input type="checkbox"/> การตรวจทางห้องปฏิบัติการ</p> <p>5.2 การได้รับยาป้องกันการตั้งครรภ์</p> <table border="1" style="width: 100%; border-collapse: collapse;"> <tr> <td colspan="2"><input type="checkbox"/> ไม่อยู่ในหลักเกณฑ์ตามแนวทางฯที่ต้องได้รับยา</td> </tr> <tr> <td style="width: 50%;"><input type="checkbox"/> อยู่ในหลักเกณฑ์ตามแนวทางฯที่ต้องได้รับยา</td> <td>ยาที่ได้รับระบุ..... ใช้สิทธิ.....บาท จ่ายเองบาท สงเคราะห์บาท</td> </tr> <tr> <td colspan="2"><input type="checkbox"/> ไม่ได้ยาเพราะ</td> </tr> </table>	<input type="checkbox"/> ไม่อยู่ในหลักเกณฑ์ตามแนวทางฯที่ต้องได้รับยา		<input type="checkbox"/> อยู่ในหลักเกณฑ์ตามแนวทางฯที่ต้องได้รับยา	ยาที่ได้รับระบุ..... ใช้สิทธิ.....บาท จ่ายเองบาท สงเคราะห์บาท	<input type="checkbox"/> ไม่ได้ยาเพราะ	
<input type="checkbox"/> ไม่อยู่ในหลักเกณฑ์ตามแนวทางฯที่ต้องได้รับยา							
<input type="checkbox"/> อยู่ในหลักเกณฑ์ตามแนวทางฯที่ต้องได้รับยา	ยาที่ได้รับระบุ..... ใช้สิทธิ.....บาท จ่ายเองบาท สงเคราะห์บาท						
<input type="checkbox"/> ไม่ได้ยาเพราะ							

4.2.2 ไม่มีการสัมผัสร่างกาย

ให้เด็กแสดงหรือดูภาพ/วิดีโอลามก

การให้เด็กเปิดเผยของสงวน

การเปิดเผยของสงวนให้เด็กดู

อื่น ๆ ระบุ.....

4.3 ทางจิตใจ

กักขังหน่วงเหนี่ยว/จำกัดอิสรภาพ

การเฉยเมย ไม่สนใจ

ปฏิเสธ ถูกเหยียดหยาม ทำให้ไม่มีคุณค่า

ข่มขู่ทำให้หวาดกลัวทะเลาะ/ทำร้ายร่างกายกันต่อหน้าเด็ก

อื่น ๆ ระบุ.....

4.4 การละเลยทอดทิ้ง

ละเลยในการจัดสิ่งจำเป็นพื้นฐานทางกาย/สุขภาพ

ละเลยในการดูแลอารมณ์ความรู้สึกหรือขาดการให้ความสนใจ

การทิ้งไว้ในที่สาธารณะ การทิ้งไว้ในโรงพยาบาล

อื่น ๆ โปรดระบุ.....

4.5 ล่อลวง/บังคับแสวงหาผลประโยชน์

ใช้แรงงาน ใช้ทำสื่อลามก ใช้ค้าประเวณี

พรากผู้เยาว์ อื่นๆ โปรดระบุ.....

5.3 การได้รับยาป้องกันไวรัสเอดส์

ไม่อยู่ในหลักเกณฑ์ตามแนวทางฯที่ต้องได้รับยา

<input type="checkbox"/> อยู่ในหลักเกณฑ์ตามแนวทางฯที่ต้องได้รับยา	ยาที่ได้รับระบุ.....
	ใช้สิทธิบาท
	จ่ายเองบาท
	สงเคราะห์บาท
	<input type="checkbox"/> ครบ dose <input type="checkbox"/> ไม่ครบdose
	ไม่ได้รับยาเพราะ
	<input type="radio"/> ปฏิเสธการรับยา
	<input type="radio"/> เหตุผลอื่น ๆ ระบุ

5.4 การได้รับยาป้องกันการติดเชื้อทางเพศสัมพันธ์

ไม่อยู่ในหลักเกณฑ์ตามแนวทางฯที่ต้องได้รับยา

<input type="checkbox"/> อยู่ในหลักเกณฑ์ตามแนวทางฯที่ต้องได้รับยา	ยาที่ได้รับระบุ.....
	ใช้สิทธิบาท
	จ่ายเองบาท
	สงเคราะห์บาท
	ไม่ได้รับยาเพราะ

5.5 ผลการรักษา (ข้อบ่งชี้ถึงระดับความรุนแรง)

หาย ทุเลา พิการ เสียชีวิต

ส่งต่อไปรักษายังหน่วยอื่น ระบุ

6. การช่วยเหลือและการวางแผนการดูแล

6.1 บริการช่วยเหลือโดยโรงพยาบาล (ตอบได้มากกว่า 1 ข้อ)

- รักษาพยาบาล ให้คำปรึกษา ประเมินครอบครัว ประเมินจิตใจ ประเมินสังคม
- บำบัดและฟื้นฟูทางจิตใจ กระตุ้นพัฒนาการ ฟื้นฟูความพิการ/กายภาพบำบัด ครอบครัวบำบัด
- ชุมชนบำบัด เยี่ยมบ้าน ติดตามญาติ จัดสวัสดิการสังคมที่พึงได้ ช่วยเหลือดำเนินการด้านกฎหมาย
- อื่นๆ โปรดระบุ.....

6.2 ค่าใช้จ่ายในการดูแลรักษาผู้ถูกกระทำรุนแรงครั้งนี้/ราย

- ค่ายาและค่ารักษาพยาบาลทั้งหมดบาท

- สงเคราะห์ค่าพาหนะเดินทางบาท

- สงเคราะห์ค่าเครื่องอุปโภคบริโภคบาท

- เงินสงเคราะห์ครอบครัวบาท

- เงินทุนประกอบอาชีพบาท

- เงินทุนการศึกษาบาท

ค่าประมาณการสูญเสียรายได้จากการบาดเจ็บบาท

ค่าใช้จ่ายอื่น ๆ ที่เกิดขึ้นบาท

บริการอื่นๆ โดยการส่งต่อ วางแผนการดูแลและการคุ้มครอง

แยกผู้ป่วยออกจากครอบครัว หาที่พักชั่วคราววันที่

หน่วยที่รับผิดชอบ ภาครัฐ ภาคเอกชน

ครอบครัวอุปถัมภ์

ให้การสงเคราะห์(ค่ารถ/อาหาร/นม/เสื้อผ้าฯ)โดยหน่วยงาน

จัดหางาน/ฝึกอาชีพ โดยหน่วยงาน

ครอบครัวบำบัด โดยหน่วยงาน

ชุมชนบำบัด โดยหน่วยงาน

อื่น ๆ ระบุ

6.3 การดำเนินการตามกฎหมาย

รายงานพนักงานเจ้าหน้าที่ (ตามพระราชบัญญัติคุ้มครองเด็ก)

รายงานพนักงานเจ้าหน้าที่ (ตามพระราชบัญญัติคุ้มครองผู้ถูกกระทำด้วยความรุนแรงในครอบครัว)

ไม่ได้รายงาน รายงาน วันที่รายงาน..... เวลา

ชื่อพนักงานเจ้าหน้าที่.....เบอร์โทรศัพท์

ชื่อหน่วยงาน.....เบอร์โทรศัพท์

ผลการดำเนินงาน

ไม่ได้แจ้งความ แจ้งความ วันที่แจ้งความ.....เวลา.....เลขคดี

สถานีตำรวจ.....เบอร์โทรศัพท์.....ร้อยเวรชื่อ

ผลการสืบสวนจับกุม จับได้ จับไม่ได้ ไม่รู้ตัวผู้กระทำผิด

ผลการดำเนินคดี สั่งฟ้อง สั่งไม่ฟ้อง อยู่ระหว่างการดำเนินคดี

ผลคดีชั้นอัยการ/ศาล ขอมความ ตัดสินจำคุก รอลงอาญา ยกฟ้อง